



Informe del Quehacer Territorial

Región de Atacama



Informe del Quehacer Territorial

Análisis Regional

I. Empleo

a) Asignación de los Programas PMU y PMB

Al cierre de octubre de 2021, la SUBDERE ha asignado un total de 789 proyectos lo que equivale a una inversión de 57.886 millones de pesos, en términos de cantidad de iniciativas financiadas destaca el Programa de Mejoramiento Urbano (PMU) con 550 proyectos lo que equivale a una inversión total de 30.369 millones de pesos.

La asignación se ha focalizado mayoritariamente en las regiones de: **La Araucanía** (9.745 millones de pesos | 17%), **Biobío** (6.918 millones de pesos | 12%) y **Los Lagos** (5.779 millones de pesos | 10%), las que en su conjunto alcanzan el 39% de la inversión total asignada por SUBDERE en lo que va del año presupuestario.

Tabla 1. Proyectos asignados por región (PMU/PMB), al 01.11.2021, según línea de financiamiento. Cifras en pesos (\$).

REGION	PROYECTOS ASIGNADOS			PMU		PMB	
	Proyectos	Total (\$)	%	Proyectos	Total (\$)	Proyectos	Total (\$)
Arica y Parinacota	3	515.470.373	1%	0	0	3	515.470.373
Tarapaca	12	880.281.095	2%	9	519.879.987	3	360.401.108
Antofagasta	3	165.584.819	0%	3	165.584.819		
Atacama	16	996.255.467	2%	12	660.817.768	4	335.437.699
Coquimbo	22	1.818.818.637	3%	17	951.758.414	5	867.060.223
Valparaíso	48	2.683.138.205	5%	41	1.967.334.113	7	715.804.092
Metropolitana	89	5.760.307.006	10%	74	4.000.835.113	15	1.759.471.893
O'Higgins	85	5.376.058.245	9%	80	4.684.053.012	5	692.005.233
Maule	84	5.246.962.411	9%	72	4.081.273.755	12	1.165.688.656
Ñuble	39	5.510.822.407	10%	11	613.642.120	28	4.897.180.287
Biobío	97	6.917.534.297	12%	67	3.465.446.542	30	3.452.087.755
La Araucanía	115	9.745.406.374	17%	69	3.865.867.667	46	5.879.538.707
Los Ríos	37	2.529.067.449	4%	27	1.730.359.172	10	798.708.277
Los Lagos	90	5.778.865.512	10%	48	2.629.757.374	42	3.149.108.138
Aysén	40	2.986.001.816	5%	16	887.862.044	24	2.098.139.772
Magallanes	9	975.574.144	2%	4	144.840.446	5	830.733.698
	789	57.886.148.257		550	30.369.312.346	239	27.516.835.911

Fuente. Elaboración propia, en base a datos SUBDERE. www.subdere.gov.cl

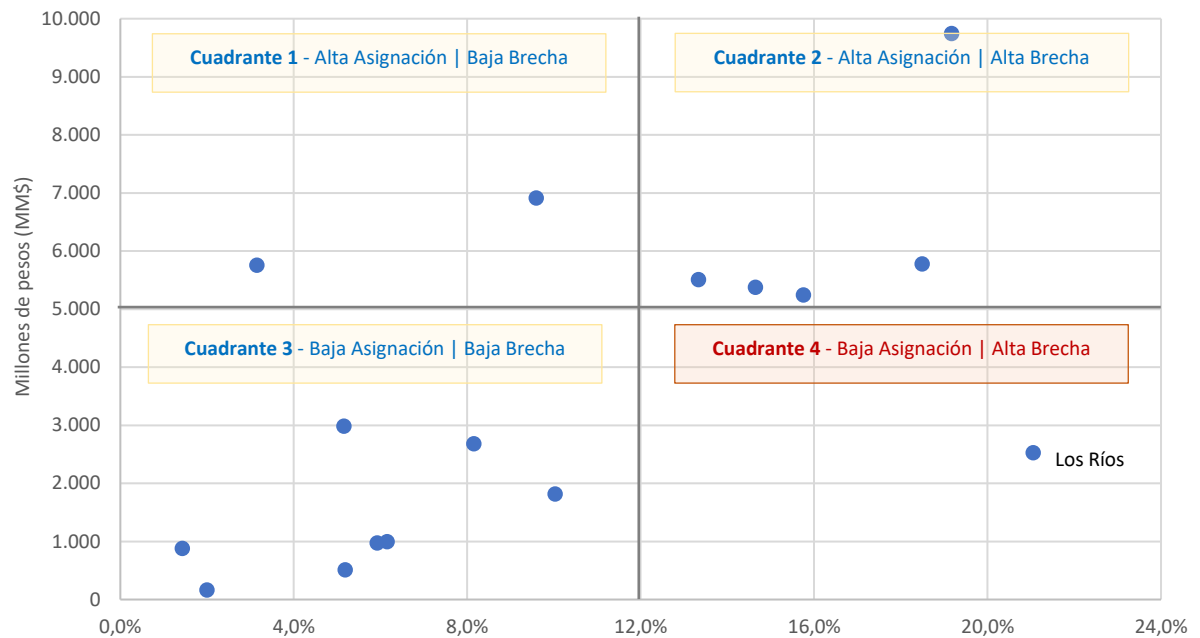
Vale recordar que las líneas de financiamiento “Programas locales” de la SUBDERE (en particular las asignaciones PMU|PMB) tiene como propósito hacer frente al desempleo que se presenta en los territorios, a través del financiamiento de proyectos intensivos en mano de obra que postulan las municipalidades.

En este contexto, al observar la relación que existe entre las regiones que registran la mayor “Brecha de empleos por recuperar por causa de la pandemia” y la asignación de los recursos de parte de SUBDERE



(Ver Gráfico 1). El Cuadrante 4, contiene la “Zona Problema” que es aquella región que registra una alta brecha de empleo por recurrir y baja asignación de recursos, en este caso la región de Los Ríos registra una brecha de empleos por recuperar de un 21% y una asignación de recursos de solo 2.519 millones de pesos.

Gráfico 1. Relación Brecha Empleo versus Recursos Asignados por la SUBDERE (PMU/PMB).



Fuente. Elaboración propia, en base a datos SUBDERE. www.subdere.gov.cl

Tabla 2. Relación Brecha Empleo versus Recursos Asignados por la SUBDERE (PMU/PMB), Cifras en pesos (\$).

REGION	PROYECTOS ASIGNADOS			BRECHA
	Proyectos	Total (\$)	%	%
Arica y Parinacota	3	515.470.373	0,9%	5,2%
Tarapaca	12	880.281.095	1,5%	1,4%
Antofagasta	3	165.584.819	0,3%	2,0%
Atacama	16	996.255.467	1,7%	6,2%
Coquimbo	22	1.818.818.637	3,1%	10,0%
Valparaíso	48	2.683.138.205	4,6%	8,2%
Metropolitana	89	5.760.307.006	10,0%	3,1%
O'Higgins	85	5.376.058.245	9,3%	14,6%
Maule	84	5.246.962.411	9,1%	15,8%
Ñuble	39	5.510.822.407	9,5%	13,3%
Biobío	97	6.917.534.297	12,0%	9,6%
La Araucanía	115	9.745.406.374	16,8%	19,2%
Los Ríos	37	2.529.067.449	4,4%	21,0%
Los Lagos	90	5.778.865.512	10,0%	18,5%
Aysén	40	2.986.001.816	5,2%	5,2%
Magallanes	9	975.574.144	1,7%	5,9%
789		57.886.148.257		

Fuente. Elaboración propia, en base a datos SUBDERE. www.subdere.gov.cl



II. Empleo

El informe nacional de empleo del trimestre JAS 2021 (Septiembre), registró una tasa de desocupación de 8,4%, experimentando una disminución de 0,1 puntos porcentuales respecto al mes anterior, el dinamismo expresado en los últimos 30 días da cuenta de la creación de 86.464 puestos de trabajo.

Desde el punto de vista de la brecha de empleo para alcanzar los niveles de empleo previos a la pandemia a la fecha es de **718.134 puestos de trabajo**.

Último Informe de Empleo Publicado por el INE	
	NACIONAL
Tasa de Desocupación Regional (Trim. JAS 2021)	8,4%
Ocupados (Trim. JAS 2021)	8.345.240
Empleos Creados Últimos 30 días	86.464
Ocupados (Pre Pandemia DEF 2020)	9.063.374
Peak Pérdida de Empleos en Pandemia	-1.990.181
Brecha Empleos por Recuperar	-718.134
Creación Promedio Anual de Empleos (2011-2019)	160.000

Fuente. Instituto Nacional de Estadísticas - INE. www.ine.cl

Tabla 3. Variación de la ocupación por región, periodo DEF 2020 (Situación Pre Pandemia) - JAS 2021, Total Nacional.

OCUPADOS								
REGION	Pre Pandemia	Trimestre Anterior JJA 2021			Trimestre Actual (JAS 2021)			
	DEF 2020	Ocupados	Brecha MJJ	%	Ocupados	Brecha JJA	%	
Arica y Parinacota	111.121	103.504	-7.617	-6,9%	105.356	-5.765	-5,2%	+
Tarapacá	171.556	170.215	-1.341	-0,8%	169.097	-2.458	-1,4%	-
Antofagasta	316.930	304.302	-12.627	-4,0%	310.598	-6.331	-2,0%	+
Atacama	143.666	131.560	-12.106	-8,4%	134.829	-8.837	-6,2%	+
Coquimbo	370.431	325.917	-44.514	-12,0%	333.280	-37.151	-10,0%	+
Valparaíso	889.130	817.791	-71.339	-8,0%	816.627	-72.503	-8,2%	-
Metropolitana	3.920.688	3.770.267	-150.421	-3,8%	3.797.290	-123.398	-3,1%	+
O'Higgins	458.636	382.230	-76.407	-16,7%	391.478	-67.158	-14,6%	+
Maule	535.795	439.040	-96.756	-18,1%	451.389	-84.406	-15,8%	+
Ñuble	234.111	199.717	-34.394	-14,7%	202.888	-31.223	-13,3%	+
Biobío	708.009	639.829	-68.179	-9,6%	640.118	-67.890	-9,6%	+
La Araucanía	449.353	352.968	-96.385	-21,4%	363.200	-86.152	-19,2%	+
Los Ríos	197.252	153.177	-44.076	-22,3%	155.732	-41.520	-21,0%	+
Los Lagos	404.307	326.128	-78.179	-19,3%	329.544	-74.763	-18,5%	+
Aysén	58.545	53.780	-4.765	-8,1%	55.527	-3.018	-5,2%	+
Magallanes	93.845	88.351	-5.493	-5,9%	88.284	-5.560	-5,9%	-
	9.063.374	8.258.775	-804.598	-8,9%	8.345.240	-718.134	-7,9%	+

Fuente. Elaboración propia, en base a datos INE. www.ine.cl



En resumen, es fundamental generar políticas pro empleo con enfoque territorial e instrumentos que intensifiquen la contratación, en particular en las regiones identificadas como prioritarias.

Desde el punto de vista de los instrumentos de política pública se sugiere la utilización de los Convenios Territoriales como instrumentos para el financiamiento plurianual de políticas públicas con enfoque territorial que surge de la voluntad de hacer entre un Gobierno Regional, Servicios Públicos y Municipalidades.

Las urgencias territoriales se mantienen invariables según los últimos 3 informes de empleo, por tanto, dichos territorios registran rezagos estructurales que requieren la implementación de políticas públicas tendientes a recuperar los empleos perdidos.

Urgencias Territoriales

Zona 1: Las regiones que van desde O'Higgins a Ñuble.

Zona 2: Las regiones que van desde La Araucanía a Los Lagos