

**LAS INDICACIONES APROBADAS EN COMISIÓN DE
TRANSPORTE POR PROYECTO “CONTROL BIOMÉTRICO”**

Senadora XIMENA ORDENES

El debate de este proyecto de ley que es parte de la agenda de seguridad y sus indicaciones se realizaron en un complejo contexto público sobre la eficiencia de estos dispositivos tecnológicos y su aplicación en el principal aeropuerto del país como es Nuevo Pudahuel como también clarificar el tema del financiamiento de esta iniciativa legal.

El debate en particular permitió tener la información del Presidente de los Gobiernos Regionales sobre las transferencias realizadas, con el compromiso del Ministerio del Interior que estos recursos se destinaren para ese objeto.

El financiamiento inicial lo harán los Gobiernos Regionales y las regiones que aún no lo han realizado lo harán en los próximos meses.

Es clave que DIPRES asegure la trazabilidad de estos recursos para que se destinen en la PDI a la adquisición de estas herramientas tecnológicas.

El financiamiento permanente se hará con cargo a la PDI, en especial con la nueva ley de Asistentes Policiales, ya que una parte de ellos serán destinados a estas tareas del control biométrico en los Aeropuertos.

Esto revela que este proyecto tiene una arquitectura compleja: financiamiento inicial Gobiernos Regionales, gastos de operación y personal de parte de la PDI, administración técnica de la PDI -vía programa AVIS- con la coordinación del Ministerio del Interior.

Por eso hubo consenso en la Comisión de Transporte de fortalecer una mejor gobernanza que incluyera la participación de la naciente Secretaría de Gobierno Digital que está en el Ministerio de Hacienda, como también dotar a la PDI de la posibilidad de hacer convenios institucionales para que tenga las autorizaciones respectivas para administrar estos datos biométricos que exige la ley de Protección de Datos personales recientemente promulgada.

Con esos mejoramientos al proyecto de ley se aprobó por unanimidad en la Comisión; esperamos que la sala del Senado en esta sesión respalde estos perfeccionamientos y así

mejorar esta iniciativa legal que es parte de la agenda de seguridad del país.

EVELYN MATTHEI SE ESTANCA Y EMPIEZA A COMETER GRAVES ERRORES

Este 2025 es un año electoral, de definiciones presidenciales y parlamentarias y donde se muestra el liderazgo de quienes aspiran a conducir el país.

Evelyn Matthei lidera hace meses las encuestas de los medios tradicionales, pero este primer mes 2025 se ha estancado en los sondeos y ha cometido errores garrafales, como intentar "torpedear" el acuerdo previsional de los senadores Coloma, Galilea y Cruz Coke.

Matthei prefirió dar inicialmente señales críticas al acuerdo previsional, ganarse los odios de la ultraderecha, pero el acuerdo avanzó, se tramitó en enero en las Comisiones Legislativas y terminó aprobándose por amplias mayorías en la Sala del Senado y la Cámara de Diputados en medio del silencio de la candidata Matthei.

El gallito de Matthei con los senadores de su coalición fue un error, no impidió la guerra civil de la ultraderecha Republicana y de Centros de Estudios como Libertad y Desarrollo que se desplegaron contra el Acuerdo, contra los beneficios a las mujeres y contra una mayor competencia en el mercado previsional.

Optó mal Matthei ya que además, el Acuerdo Previsional no solo logró apoyo parlamentario sino también apoyo social con lo cual Matthei quedó defendiendo a las AFPs y un discurso plagado de fake news.

Para un sector importante del país se valoran los acuerdos transversales para resolver los problemas del país y aquí Matthei quedó como una outsider junto a la ultraderecha Republicana con lo cual se infligió un autogol que debilitará su posicionamiento en las encuestas.

Este primer mes del año producto de este error Matthei se estancó en las encuestas, no ha sumado nuevas adhesiones ya que además, fue nominada por la UDI y Renovación Nacional con lo cual empezó a perder transversalidad en la derecha.

En algunas encuestas empieza a crecer el candidato nuevo de la ultraderecha Johannes Kaiser bajo el apoyo de un nuevo partido de ultraderecha, la figura de José Antonio Kast empieza a caer en los primeros sondeos presidenciales y en el comando de Matthei empiezan a ver con preocupación que el escenario probable de competencia Matthei v/s Kast empieza a ser reemplazado por un escenario tenso, conflictivo y competitivo como el de Matthei v/s Kaiser, quien en medio del debate previsional anunció que "no iría a una primaria con ChileVamos".

La tensión entre ChileVamos v/s la ultraderecha que vimos esta semana, especialmente en la Sala de la Cámara y en las redes sociales muestra "casi una guerra civil" que puede terminar debilitando su posición de estar en "la pole position".

Especialmente porque las mentiras y fake news de la ultraderecha sobre los cambios al sistema de pensiones persistirán, especialmente aquellos que sigan instalando la idea de que la nueva ley previsional debilita el ahorro individual en pos de una necesaria solidaridad para financiar los beneficios de los pensionados actuales, en especial las mujeres del pilar contributivo que tienen más de 10 años de cotización previsional.

Si emerge la ministra del Trabajo Jeannette Jara como opción presidencial, la ultraderecha Republicana culpara a la UDI y ChileVamos de haber facilitado el liderazgo emergente de ella.

Quedan muchas cuestiones que transcurrir en el escenario Presidencial de la derecha, pero queda claro que Matthei tiene un liderazgo débil, con malas y erráticas puestas en escena comunicacional, sin capacidad de propuesta, ni tampoco con

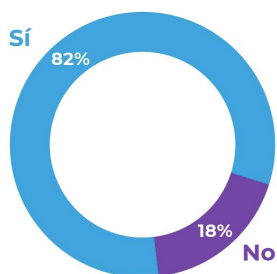
fuerza para denunciar los yerros del gobierno como por ejemplo es la lenta y escandalosa de Reconstrucción de los hogares afectados por el megaincendio forestal de hace un año que dejó 136 muertos y miles de familias damnificadas en Viña del Mar, Villa Alemana, Limache, Olmué.

Este error inesperado de Matthei le abre una oportunidad inédita a la centroizquierda de unirse en torno a una candidatura potente, que responda a un electorado que espera buena gestión del próximo gobierno y una agenda centrada en recuperar la seguridad y en volver a crecer con capacidad de crear empleos. Veremos si el mundo democrático progresista es capaz de leer bien lo que está ocurriendo en la pelea entre derecha versus la ultraderecha.

Anexo: encuesta post aprobación ACUERDO PREVISIONAL

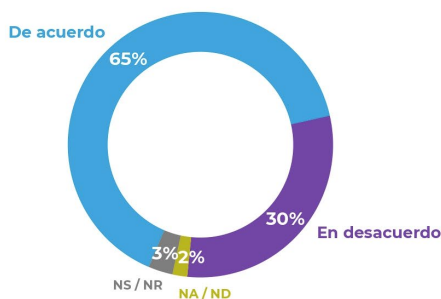
Aprobación de reforma de pensiones

¿Ud. supo que el Congreso aprobó la reforma de pensiones?
%



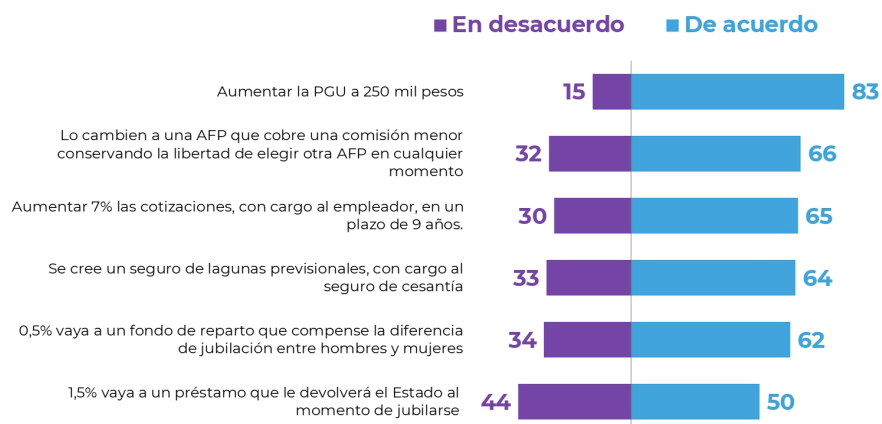
Casos: 705

Con la información que usted tiene ¿Ud. está de acuerdo o en desacuerdo con que el Congreso haya aprobado la reforma de pensiones?
%



Acuerdo con ámbitos de la reforma

En relación con la reforma de pensiones, ¿Ud. está de acuerdo o en desacuerdo con que...? %



Casos: 705. El 100% de cada categoría se completa con las alternativas "Ni de acuerdo ni en desacuerdo" y "No sabe, no responde".

LA SOPRESA DEL IMACEC DE 6,6% Y UNA ECONOMÍA QUE CRECE AL 2,5%

Este lunes el mercado fue sorprendido por el alto IMACEC de diciembre -que había sido antecedido por los números del IPI del INE- que mostró una importante actividad productiva y comercial en diciembre.

Este número permite terminar el año con un incremento del 2,5% del PIB en 2024 muy por arriba de las estimaciones privadas, de organismos internacionales y en el rango optimista de Hacienda.

Índice Mensual de Actividad Económica (Imacec)

(% en doce meses)

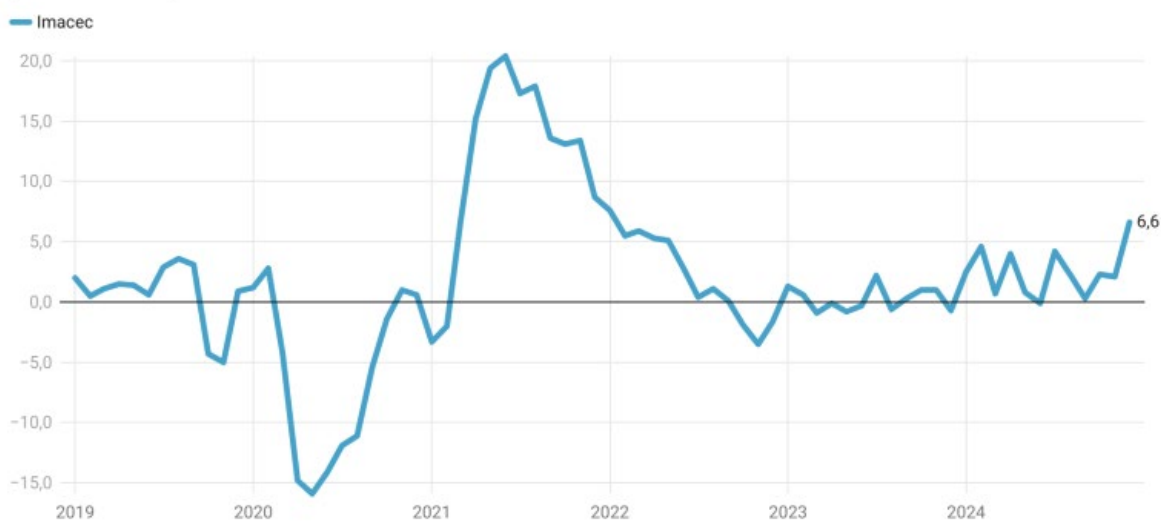


Gráfico: Ex Ante • Fuente: Banco Central • Creado con Datawrapper

Estos mejores números se explican por 2 días hábiles más, la producción minera, la actividad del comercio y del turismo, especialmente con la masiva llegada de argentinos.

El IMACEC desestacionalizado marcó 0,9%.

Pero lo relevante fue que crecimiento 2024 llegó a 2,5%, cifra superior a la estimada por diversos analistas de mercado ligados al mundo empresarial que insistieron durante el año con el tema del “estancamiento”.

En lo comunicacional no es descartable que gobierno asocie este 2,5% a un discurso triunfalista unido a la aprobación del Acuerdo Previsional en el Parlamento que le permite despegar 2 temas de gran influencia política.

Probablemente el primer trimestre mostrara una tendencia de números azules producto del repunte de la actividad minera, en especial la recuperación del Turismo que este verano debiera mostrar mejores números.

Pero la complicación se vivirá con el repunte de la inflación en primer semestre como lo anticipó Banco Central producto del impacto de las alzas de enero de las cuentas de luz y la crítica opositora por el alto déficit fiscal en que se cerró el 2024.

RESUMEN INFORME ACCESO A INTERNET DE SUBTEL

El uso de internet en Chile se sigue masificando. Así lo mostró la Undécima Encuesta sobre acceso, usos y usuarios de Internet en Chile realizada por la empresa de investigación de mercado y opinión pública Cadem, a pedido de la Subsecretaría de Telecomunicaciones (Subtel). En el 2024, el acceso a internet -fijo o móvil- llegó a un 96,5%.

En concreto ese **96,5% corresponde al número de hogares en los cuales hay integrantes que cuentan con acceso propio y pagado a internet fijo o móvil** desde sus casas, sin importar si lo utilizan o no. Esta es la cifra más alta desde que se tiene registro, según los datos que se observan en el estudio, subiendo un poco más de dos puntos porcentuales respecto el 2023 cuando sumó 94,3%. En el 2015 la proporción de hogares con acceso a internet era de apenas 70,2%

Al 2024 sólo el 3,5% de los hogares no cuenta con acceso a internet, según la encuesta. En el 2015 esta cifra alcanzaba el 29,8% del total de los participantes consultados.

Más en detalle, se observa que en zonas urbanas los hogares que tienen acceso a internet llegan a los 96,8%, mientras que en lo rural un 94,5%.

La encuesta también desglosó por el nivel socioeconómico de los consultados, donde se da cuenta que **en el nivel alto el 100% de los hogares cuenta con internet**. El segundo estrato con una mayor proporción con acceso fue el medio bajo con 99,4%. Del segmento medio fue un 98,8%, y del bajo un 92,8%.

Por otro lado, **los hogares con hijos en edad escolar o técnica universitaria, es decir, entre los 5 y 24 años, son los que tienen más alta proporción de acceso a internet** con un 99,4% de los hogares. Un 96,6% de los hogares con sólo adultos o mayores tienen conexiones, mientras que donde sólo hay adultos y pre-escolares un 95,6%. La proporción de hogares con internet en aquellos donde sólo viven personas mayores es inferior al resto, con apenas un 82,9%.

Para poder acceder a internet el dispositivo más transversal es el teléfono móvil, donde supera el 90% en todas las disposiciones demográficas contempladas en la encuesta, con un promedio de 98,9%. El segundo lugar lo tiene la televisión con conexión a internet habilitada con un 73,4%, seguida del computador portátil con 57,3%. Bastante más atrás se posicionan el computador fijo y la tablet, ambos rondando el 23%.

La mayoría de los encuestados señaló que ocupa internet todos los días, congregando el 89,7% del total. AL mismo tiempo un 52% asegura que lo ocupa más de 4 horas día.

Para aquellos que señalaron que no tienen acceso a internet propio o pagado, las razones mencionadas más populares fueron “No saben utilizar el computador y/o Smartphone” (31,4% menciones); “No saben / no les han informado qué beneficios ofrece internet al hogar” (24,1%); “No saben / no les han informado cómo utilizar internet” (17%); y “Costo del servicio de internet fijo (por cable/fibra o WiFi) es muy elevado” (12,3%).

“Tenemos un desafío en materia de habilidades digitales. Las personas valoran la conectividad como mecanismo para comunicarse, pero de igual manera quienes no tienen acceso señalan que no conocen como usar los dispositivos o los beneficios del acceso a la red, por lo mismo, tenemos que avanzar hacia un desarrollo mayor de esas habilidades y que, a través del despliegue de tecnologías de alta capacidad como el 5G o la fibra óptica, tengan las mejores herramientas para insertarse al mundo digital”, apuntó el subsecretario de Telecomunicaciones Claudio Araya.

Tecnologías de acceso a internet

Se observa que del 96,5% de los hogares que al 2024 tenían acceso a internet, la mayoría tenía tanto conexiones fijas como móviles congregando al 55,6% del total, subiendo un punto porcentual versus el 2023. La proporción de hogares que sólo tienen conexiones móviles subieron desde un 21,5% en el 2023 a un 26,9% en el 2024. Mientras que los hogares que únicamente tienen conexiones fijas disminuyeron de 16,7% a 12,8%.

De acuerdo a las condiciones demográficas de los hogares se ven diferencias en las formas de acceso a internet. Por ejemplo, **mientras que en los urbanos la mayoría cuenta tanto con internet fijo como móvil (58,3%), en los rurales un 51,4% sólo cuenta con servicios móviles.**

“Chile tiene una geografía extensa y compleja, y aún así cada vez estamos llegando con conectividad digital a más hogares, tal como muestra la encuesta de Acceso y Uso de Subtel, un insumo relevante a la hora de tomar decisiones y elaborar políticas públicas que mejoren la calidad de vida de las personas. En esa línea, es importante destacar **el rol que tiene el Internet móvil como una de las principales tecnologías de entrada al mundo digital**, sobre todo en aquellos grupos donde están las mayores brechas tanto económicas, como de género y zona geográfica”, dijo el subsecretario Araya.

Asimismo, se observa que la mayor proporción de hogares con ambas modalidades se encuentra en aquellos que tienen hijos en edad escolar o universitaria con un 66,5%, y dónde sólo hay adultos o mayores. En hogares donde sólo hay personas mayores el internet móvil es más representativo con el 37,3%.

Respecto a los servicios contratados para internet fija, la encuesta reveló **que la fibra óptica gana por lejos con el 67,1% del total**, subiendo desde el 62,6% del 2023.

El cable o módem concentra el 25,5% del total, registrando una caída en comparación al periodo anterior cuando tenía el 30,4%. En este último, la mayor preferencia la tienen los hogares con solo personas mayores donde llega a un 34,2%, mientras que en el resto no supera el 26%.

¿QUE PASÓ CON IPC?

IPC enero 2025 llegó a 1,1%

En 12 meses llega a 4,9%

Inflación anualizada está en un rango alto como lo proyectó el Banco Central que alertó que a mitad de 2025 se estaría en 4,5%

Ahora se está en 4,9% en 12 meses

Indice de Precios al Consumidor

% en doce meses.

— Var.% IPC

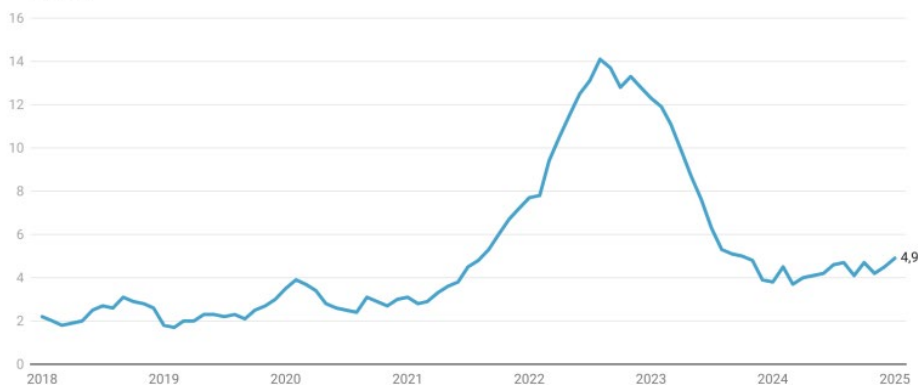
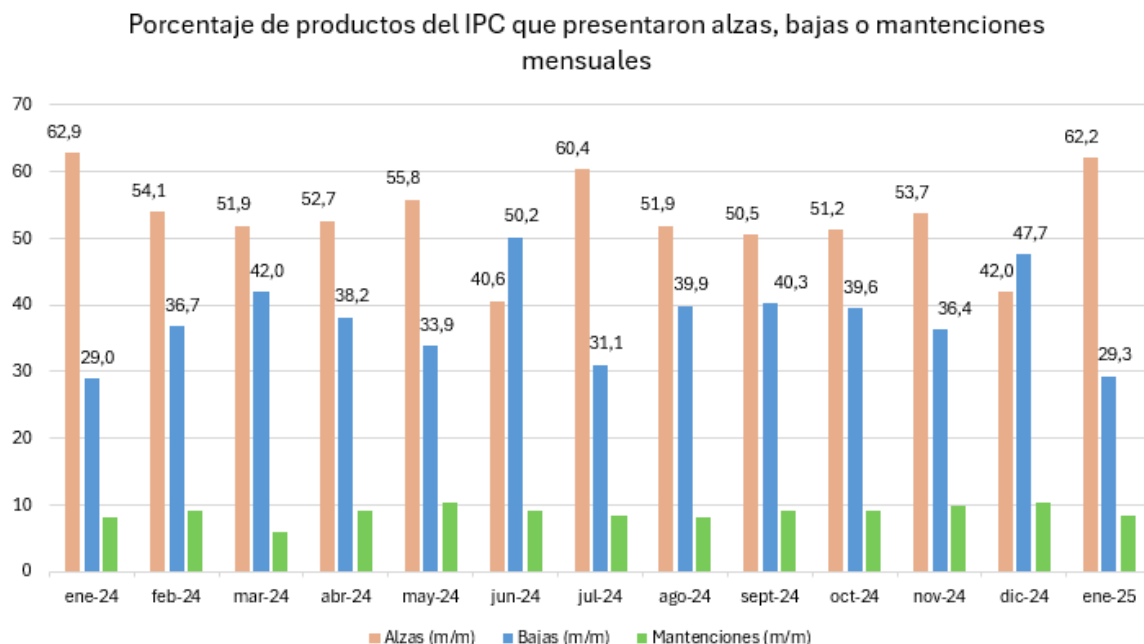


Gráfico: Ex-Ante • Fuente: INE • Creado con Datawrapper

Este 1,1% de enero tiene 60% de los productos con incremento



Fuente: INE

Este enero vuelve a impactar la nueva alza de las tarifas eléctricas (al final congelar durante pandemia y un descongelamiento solo a partir del año pasado generó una alza q está impactando en el conjunto de precios), alza de la bencina que enero fue fuerte, ajustes de gastos comunes.

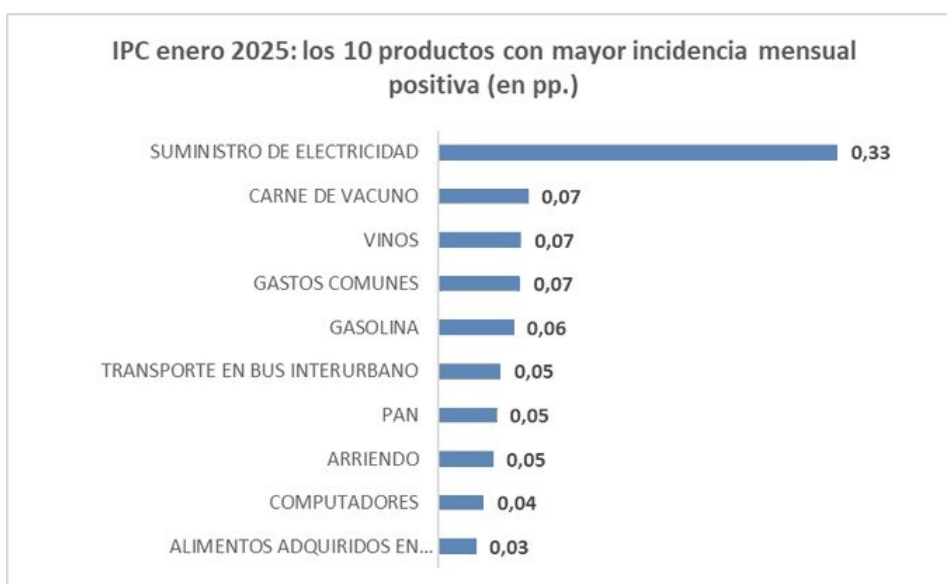
60% de los productos q son parte de la canasta actualizada de gastos tuvieron alzas en enero, pero lo más significativo son las tarifas eléctricas y bencina

Pero en lo económico: una inflación anualizada de 4,9% y un crecimiento de 2,5% de la actividad..no es mala fórmula; pero se requiere hacer esfuerzo en más crecimiento económico, en nuevos motores para actividad productiva, invertir en innovación con los recursos del royalty en regiones

(por ej aprovechar boom del turismo de esta temporada q termina en marzo).

Efectos macro de El IPC de enero fue 1,1%, apenas encima de lo esperado. Se constata la fuerte alza de la cuenta de la luz: 10,8%.

De esta forma, la inflación acumulada en 12 meses sube a 4,9% y elimina cualquier opción que el Banco Central baje la tasa de interés en los próximos meses.



un tercio del alza es producto del alza de tarifas eléctricas. Ahora en marzo en Senado se debe votar proyecto de ley q expande subsidio a las familias vulnerables (que ha estado trancado, porque se financia con aporte fiscal y de las de empresas (PMGD, las q contaminan) que NO quieren hacer ese aporte (han desplegado fuerte lobby en la Cámara y ahora en Senado) e insisten que lo financie sólo el Fisco.....o sea suben las tarifas (mas ganancias) y no hay aporte al subsidio

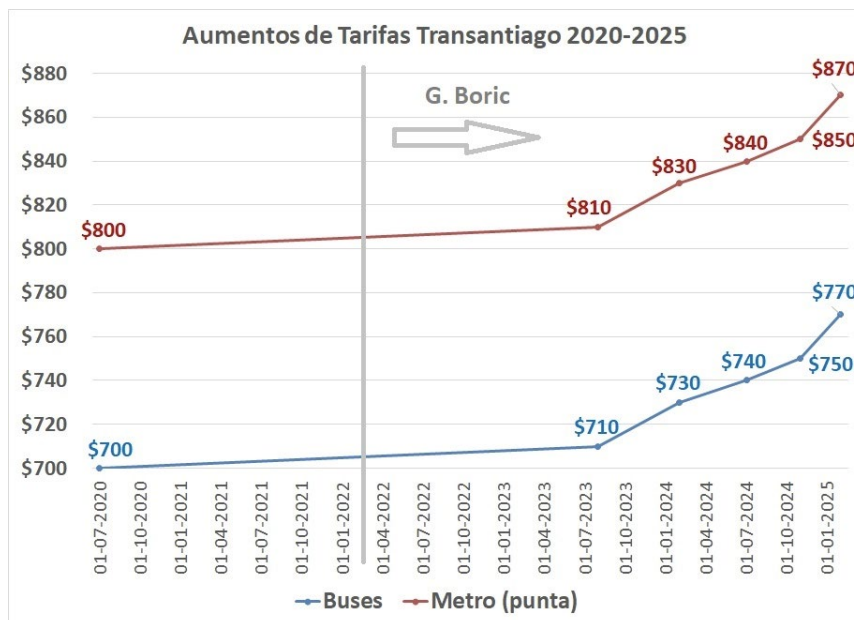
ALZAS TARIFARIAS EN TRANSPORTE PÚBLICO EN REGIÓN METROPOLITANA

Transporte público en la RM ha vivido un importante proceso de modernización vía los Buses Eléctricos en toda la ciudad, sin embargo, las tasas de evasión continúan altísimas.

El índice de evasión **cayó a 38,2%**, durante el primer semestre de 2024. Se trata de una baja de 1,6% si se compara con el anterior registro, correspondiente al segundo semestre de 2023 y que fue de 39,8%.

La meta para 2025 del MTT es bajar la evasión a 35%, lo cual es altísima.

Esta alta evasión, el aumento de los insumos por alza del dólar y la necesidad de ir ajustando el descalce de las tarifas, producidas por “congelamiento tarifario” de 2020-2023 explican la reciente alza de tarifas definida por Comité de Expertos.



El alza de la tarifa vigente desde domingo 9 de febrero alcanzó a \$20 y a \$10 para la tarifa de adultos mayores.

Para 2025 el subsidio al transporte público metropolitana alcanza a US\$ 1.089 millones, cuyo alto monto se explica por el alto índice de evasión en la RM.

En las regiones -excepto excepciones como Antofagasta y Coquimbo- subsiste un transporte público “viejo, inseguro y caro”, razón por lo cual el Parlamento legisló el año pasado en la renovación del espejo del transantiago para regiones que esos recursos deben destinarse a modernizar el transporte público en regiones.

La inequidad en materia de transporte público en desmedro de las regiones es muy fuerte y eso debiera empezar a resolverlo la nueva ley que crea el “Fondo de Apoyo al Transporte Público y la Conectividad Regional”.

Para monitorear la ley 21.692 que establece un nuevo marco de financiamiento e introduce mejoras al transporte público de pasajeros sería bueno realizar una sesión especial de la Comisión de Transporte para el mes de marzo con Ministerio de Transporte y representantes de Gobiernos Regionales para analizar la implementación del Fondo de Apoyo al Transporte Público en regiones.

LA PRESIÓN EN MARZO POR UN NUEVO RECORTE FISCAL EN COMISIÓN MIXTA DE PRESUPUESTOS

El debate de la ley de presupuesto 2025 se lo tomó los datos macro; por un lado las proyecciones de ingresos fiscales -que ya en 2024 fueron sobre estimadas- y por ende su impacto en los gastos fiscales.

Este debate sobre ingresos fiscales y gasto en un año electoral como es 2025 se convierte en un tema principalmente político y comunicacional.

Desde las filas opositoras se resaltan los errores en la proyección de ingresos, que se requieren nuevos ajustes o recortes del gasto fiscal (“hasta que duela” señalan en columnas del fin de semana) -como ya ocurrió en enero de este año con un recorte de US\$ 600 millones-, que según la derecha es insuficiente y además, se pretende dar una señal de disciplina fiscal y de contención de un mal gasto fiscal (especialmente en personal y operadores o en situaciones anómalas como caso Convenios).

La derecha apostará a la tecla de una sociedad cansada y aburrida de la mala gestión de los recursos públicos y de los altos niveles de corrupción para instalar la idea de recortes fiscales, de menor presencia del Estado en la provisión de servicios sociales y no descartemos en la ultraderecha la emergencia del discurso Milei de “la motosierra”

para disminuir los servicios públicos y por ende un menor gasto público.

Desde el oficialismo habrá resistencia a un recorte fiscal especialmente en año electoral, donde la inauguración o primeras piedras de obras públicas revelan avances en calidad de vida a la población que tiene impacto electoral.

a) EL DEBATE QUE SE VIENE.-

La prensa económica ha dado el punto de partida a la presión política por un nuevo recorte fiscal: en Pulso se titula HACIENDA DEBERÁ RECORTAR GASTO AL MENOS POR US\$ 1.500 MILLONES ADICIONALES EN 2025.

Después vendrán entrevistas a parlamentarios de derecha insistiendo en el recorte fiscal adicional y así se llegará a marzo con el tema en la agenda pública.

En Protocolo transversal que acompañó despacho de ley de Presupuesto 2025 se acordó:” **Actualización de ingresos, gastos y balance fiscal**

- a) En el Informe de Finanzas Públicas (IFP) correspondiente al primer trimestre de 2025 se actualizará la proyección de ingresos efectivos y estructurales del gobierno central, considerando la recaudación efectiva de 2024, los ajustes metodológicos que se hayan identificado como producto de la asesoría externa ... y la actualización de

proyecciones macroeconómicas para el año. Sobre esta base, la Dirección de Presupuestos determinará el nivel de gastos compatible con el cumplimiento de la meta fiscal del año correspondiente a -1,1% PIB y, a partir de ahí, los ajustes que se requieran para su logro”.

Este es el marco del debate que se instalará en la Comisión Mixta de Presupuesto en abril próximo al conocerse el IFP del primer trimestre 2025 cual será la magnitud del nuevo recorte fiscal y será la principal señal política sobre lo que significará este año electoral.

El primer recorte fiscal tuvo resistencias institucionales como la Fiscalía y algunas expresiones aisladas del mundo político; pero se acogió lo acordado en noviembre 2024. Pero este posible segundo recorte fiscal ya en plena dinámica electoral, resulta una incógnita el comportamiento de los actores políticos

Hacienda deberá recortar gasto por al menos unos US\$1.500 millones adicionales en 2025 para lograr meta fiscal comprometida el año pasado

Los expertos señalan que ese es el monto mínimo de recortes que se deben hacer en el gasto fiscal para cumplir el decreto de la regla fiscal, publicado hace un año. Sin embargo, tampoco ven probable que se cumpla la estimación de ingresos, por lo que, en la práctica, la disminución del gasto debería ser mucho mayor.

RODRIGO CÁRDENAS

La Dirección de Presupuestos (Dipres) informó el viernes el resultado fiscal de 2024, y los datos fueron pesimistas a las estimaciones del mercado y lejos de las proyecciones realizadas por la misma entidad en septiembre, por lo que ya se anticipan nuevas acciones para ajustar la trayectoria fiscal.

En materia fiscal, los ingresos del Gobierno Central en 2024 alcanzaron \$67.283.221 millones, lo que implica un aumento de 1% real anual con respecto a los ingresos efectivos del año 2023. Pero la cifra está \$2.862.533 millones por debajo de lo proyectado en el informe del tercer trimestre, que implicaba un alza de 3,3%.

En tanto, el gasto del Gobierno Central del año 2024 fue de \$56.363.850 millones, lo que representó una disminución de \$31.305 millones con respecto al nivel proyectado en el informe anterior, explicado por “edictos de conciliación adicionales de \$54.397 millones, compensados en parte por el aumento en el gasto en inversiones de \$23.092 millones. El gasto del 2024 fue levemente mayor a los \$56.195.173 millones proyectados en el informe del tercer trimestre. Con esto, el gasto se incrementó 3,5% real respecto al año anterior, y decreció 0,1% real respecto a la Ley de Presupuestos 2024 inicial.

Con estos datos, el déficit efectivo fue de \$8.880.648 millones, equivalente a 2,9% del PIB proyectado para este año. Esa cifra es superior al 2% estimado en el informe previo. En tanto, el informe reconoce que el déficit cíclicamente ajustado de \$9.751.216 millones, llegó al 3,2% del PIB. “Este resultado del Balance Cíclicamente Ajustado preliminar constituye un incumplimiento res-

BALANCE DEL GOBIERNO CENTRAL TOTAL 2025

Millones de pesos 2025 y % del PIB*

	2025	% del PIB	2024	% del PIB
Total Ingresos Efectivos	79.286.725	24,3	76.361.899	23,7
Total Ingresos Cíclicamente Ajustados	78.835.232	24,1	76.724.275	23,2
Total Gastos	82.532.174	25,3	81.902.667	24,8
Balance Efectivo	-3.245.449	-1,0	-5.540.767	-1,7
Balance Cíclicamente Ajustado	-3.696.942	-1,1	-5.178.392	-1,6

* PIB estimado en la última proyección.

Fuente: Dipres.

denido de decrecimiento del 45% del PIB y el mundo para la implementación del Programa de Gobierno, será alcanzar un déficit estructural de 1,9% del PIB en 2024, pasando a un déficit estructural de 1,1% del PIB en 2025, para llegar a un déficit estructural de 0,5% del PIB en el año 2026”.

El problema es que, a pesar de que el gobierno ya anticipó un recorte del gasto fiscal para 2025, de \$629 mil millones (unos US\$61 millones), el déficit efectivo esperado para este año será de 1,7% del PIB y el estructural de 1,6%, es decir, medio punto del PIB adicional.

El Informe de Finanzas Públicas (IFP) señala y luego el propio ministro de Hacienda, Mario Marcel, lo refrendó: que “las cifras anteriores debían considerarse como transitorias, dado que en 2025 deben aplicarse medidas correctivas luego del cumplimiento de la meta fiscal en 2024, acorde a la ley”.

“Se dominan, en entrevista con Pùb-

licación, el exdirector de la Dipres, Matías Azevedo, también ve un ajuste de ese nivel, pero no anticipa que se cumplan los ingre-

so. Azevedo señala que la Dirección de Presupuestos “sigue sobrestimando los ingresos fiscales para el 2025. El ajuste que realizó fue parcial, además de seguir asumiendo a pesar de las advertencias del FMI que recalcó el 100% de lo estimado en cumplimiento tributario, cuando el organismo estimó que sería solo un tercio de aquello. Si Dipres no escucha las advertencias del FMI se preparará nuevamente con la misma piedra el 2025. Así, asegura que “el ajuste necesario para alcanzar la meta es entre US\$2.500 millones y US\$3.000 millones”.

Sobre donde deben centrarse esas bajas, argumenta que “es un esfuerzo que debe concentrarse en gasto corriente”. Con todo, también anticipa que “es probable” que Hacienda deba hacer un ajuste al decreto de política fiscal.

Según Hermann, de Hermann y Asociados, alerta que “existe un daño a la credibilidad de las cuentas fiscales en que no se cumple la meta de déficit estructural y es bastante probable que no se cumpla lo comprometido en el Presupuesto 2025 por segundo año consecutivo, lo cual genera en contra de la meta crediticia de Chile”.

El economista está en la línea de Azevedo, indicando también que “más allá de las intenciones por retomar una situación fiscal mejor por parte de Hacienda, la realidad es que aun prevalece una sobrestimación de los ingresos fiscales a pesar de que la Dipres los rebaja desde un 24,3% a un 23,1%. Actualmente, estimamos que los ingresos se ubicarán

¿CUÁNTO RECORTAR?

De acuerdo con los datos del IFP los expertos anticipan que, al menos, el recorte adicional que debe hacer el gobierno debería ser cercano a los US\$1.500 millones, aunque eso es si se cumple acabadamente la estimación de ingresos para este año, lo que también está en duda.

“Para cumplir la meta del balance estructural, el ejecutivo debería implementar un recorte de US\$1.600 millones respecto al nivel de gastos establecido en el IFP del III trimestre de 2024, es decir 0,5% del PIB. Las partidas deberían ser concentrarse en mayor medida en bienes y servicios de consu-

B) ¿QUÉ PASO CON LOS INGRESOS FISCALES EN 2024?

El 2024 se terminó con alto déficit fiscal de -3,2%.

La menor recaudación fiscal fue producto de una menor demanda interna -consumo cayó -1% de lo proyectado-.

También afectaron los ingresos la caída del precio del Litio. La caída de precio del Litio en el mercado mundial cayó en 2 años desde los US\$70.000 la tonelada a US\$10.000, la velocidad de la demanda de autos eléctricos no fue la proyectada y se produjo una sobreoferta que hizo caer su precio a US\$ 10.000 la tonelada.

En el Mediano plazo se espera una recuperación de los precios del litio.

La situación fiscal es compleja ya que acaba de aprobarse una expansión de la PGU que es un gasto fiscal enorme de 2,5% del PIB, otro gasto importante que podría ajustarse es el subsidio fiscal al Transantgo y su espejo en regiones que alcanza a casi US\$ 2.000 millones anuales y rebajar elusión podría alivianar la carga fiscal.

En ese contexto el debate sobre rebaja de la tasa impositiva de 27% a 25% o 24% como se ha estado planteando por Ministro Marcel y la CPC es muy riesgoso, ya que solo sería posible si se compensará fiscalmente los ingresos que se dejarían de percibir por la rebaja impositiva (1% de recaudación de fiscal por cada 1% de tasa corporativa).

LEY 21.729 SOBRE REGISTRO DE TELEFONÍA DE PREPAGOS

Este jueves 13 de febrero de 2025 en el Diario Oficial se publicó la Ley LEY NÚM. 21.729 que MODIFICA LA LEY N° 18.168, GENERAL DE TELECOMUNICACIONES, EN MATERIA DE REGISTRO E INDIVIDUALIZACIÓN DE USUARIOS DE SERVICIOS TELEFÓNICOS

En el marco de la agenda de seguridad se promulgó ley 21.729 que apunta a la **Individualización y Registro de Datos de Usuarios de Servicios de Telefonía en Modalidad Prepago**

Contexto Político y Social

Esta norma legal responde a una necesidad urgente de fortalecer la seguridad pública en Chile mediante la regulación del uso de teléfonos móviles en la modalidad de prepago. Los pre-pagos representan un porcentaje significativo de los usuarios de telecomunicaciones (7,8 millones de abonados prepago en 2024, SUBTEL), los que carecían actualmente de mecanismos eficaces de trazabilidad, facilitando su uso en actividades delictivas.

El aumento de delitos como fraudes, extorsiones y robos de teléfonos móviles llevó al Parlamento a priorizar iniciativas que combinen tecnología, regulación y medidas de seguridad. Esta nueva ley se alinea con estándares internacionales, siguiendo modelos exitosos de países como España y Alemania.

Los principales contenidos de la ley 21.729:

- 1. Registro Obligatorio de Usuarios (Artículo 26 quáter)**
Obliga a las concesionarias de servicios telefónicos y de transmisión de datos a mantener un registro actualizado de usuarios, incluyendo información personal y técnica, almacenada por cinco años.
 - Datos requeridos: Nombre, domicilio, cédula/pasaporte, IMEI, IMSI y MSISDN.

2. Sistema de Bloqueo de Dispositivos Robados (Artículo 26 quinquies)

Exige a las concesionarias financiar un sistema para bloquear dispositivos robados, hurtados o extraviados.

3. Sanciones por Adulteración del IMEI (Artículo 36 B)

Introduce penas de presidio menor y multas de 11 a 15 UTM para quienes modifiquen o adulteren el código IMEI de los dispositivos.

4. Implementación Técnica (Artículo Transitorio)

La Subsecretaría de Telecomunicaciones deberá dictar las normas técnicas necesarias en un plazo de seis meses.

Cuña para prensa.-

Esta nueva ley crea un Registro de telefonía de PrePago identificando a los usuarios y mejorando su trazabilidad. Así disminuirá su uso en actividades delictivas. Se bloquearán los dispositivos robados. Será una herramienta que permitirá disminuir los robos. Llamamos a SUBTEL a dictar las normas técnicas necesarias para que Registro este vigente en 6 meses.

Hoy se publicó la ley 21.729 que crea un Registro de telefonía de PrePago.

En Chile los teléfonos de pre-pagos representan un porcentaje significativo de los usuarios de telecomunicaciones (7,8 millones de abonados prepago en 2024, SUBTEL) y mucha de la actividad delictiva está asociada a chips de prepago que no tienen ninguna trazabilidad.

La ley 21.729 surgió de una moción parlamentaria y de acuerdo a la senadora Ximena Ordenes Presidente de la Comisión de Transporte y Telecomunicaciones del Senado “crea un Registro de telefonía de Pre-Pago identificando a

los usuarios y mejorando su trazabilidad. Lo que disminuirá su uso en actividades delictivas. Se bloquearán los dispositivos robados. Este Registro Será una herramienta que permitirá combatir los diferentes tipos de actividades delictivas en que se usa la telefonía celular”.

Según la senadora Ordenes los principales contenidos de la ley 21.729 son:

- 1. Registro Obligatorio de Usuarios (Artículo 26 quáter)**
Obliga a las concesionarias de servicios telefónicos y de transmisión de datos a mantener un registro actualizado de usuarios, incluyendo información personal y técnica, almacenada por cinco años.
- 2. Sistema de Bloqueo de Dispositivos Robados (Artículo 26 quinquies)**
Exige a las concesionarias financiar un sistema para bloquear dispositivos robados, hurtados o extraviados.
- 3. Sanciones por Adulteración del IMEI (Artículo 36 B)**
Introduce penas de presidio menor y multas de 11 a 15 UTM para quienes modifiquen o adulteren el código IMEI de los dispositivos.

Finalmente la senadora Ximena Ordenes llamó a la SUBTEL a cumplir el plazo legal de 6 meses para emitir las normas técnicas que regulan la creación del Registro y así avanzar en combinar medidas de seguridad con tecnologías que apunten a tener más seguridad en este plano.

TIPS SOBRE EL DEBATE FISCAL Y SU PROPUESTA DE RECORTE EN FEBRERO

a) Recorte Fiscal propuesto por Matthei

Matthei y UDI seguirá con tema de nuevo recorte fiscal, aduciendo corrupción estatal

Puede que sea un tema recurrente este 2025 en el debate público

Ya se hizo recorte fiscal de 600 millones d dólares acordado con la derecha en enero y también en noviembre cuando se debatió en ley de presupuesto 2025 también, se acordó no tocar los recursos para seguridad, para Salud, para educación

¿Que quiere hacer ahora Matthei ?

Recortar los recursos para inversión?

Recortar beneficios sociales como el ex Bono Marzo o recortar pensiones ?

Ya se hizo recorte de 600 millones de dólares y un nuevo recorte como lo plantea Matthei no es eliminar grasa es ya empezar a afectar el gasto social ...

Este debate fiscal debiera ser serio.

Q diga que recorte fiscal haría, en q ámbitos del gasto social ??

Ya sabemos que con Matthei gobernando con la derecha tendremos amplios recortes del gasto social, tendremos retrocesos en materia de inversión social porque la derecha no quiere un país más solidario

Un recorte de 3.000 millones d dólares como plantea Matthei es no eliminar grasa, es tocar músculo, o sea es recortar beneficios sociales. En tiempos electorales es imprudencia absoluta.

b) Ingresos extras de CORFO en 2023

Ese año hubo más ingresos extraordinarios por Litio y se debatió q hacer con esos recursos extraordinarios por mayor precio del Litio, pero solo fue 2022 y 2023 y para 2024 cayó precio Litio.

En 2018 CORFO negoció con las empresas SQM y Albemarle una modificación contractual ligando el aporte fiscal a un mayor precio del litio, esto motivó que en 2022 y 2023 donde existió un boom de precios que el aporte fiscal recibido por estos contratos de litio tuvieran un alto impacto fiscal.

En pleno etapa del boom de precio del litio se empezó a debatir que iba a hacer el Fisco con esos INGRESOS

EXTRAORDINARIOS, por tanto las platas extras que ingresaron a CORFO por mayor precio del Litio fueron tema de debate público desde 2023

La derecha no puede darse por sorprendida, ni tampoco ningún actor social y político.

Fue tan público que SQM se convirtió en principal empresa que aportaba al Fisco superando a Codelco, cuestión que fue destacada por diversos agentes del mercado.

Incluso el diseño impactó positivamente en el debate sobre la construcción del royalty a la minería del cobre ya que se siguió el modelo de ligarlo a precio y se excluyó del royalty al litio, porque estaba en estos contratos.

Aquí no hubo saqueo ni manotazo ni platas perdidas como insinúa la derecha y la ultraderecha

c) Llamado de CFA

CFA pide recorte fiscal de US\$1.500 millones para q se cumpla la meta de déficit d -1,1%.

Considera recorte anterior d US\$800 millones como insuficiente

Se abre de nuevo debate porque claramente hay pocos espacios de reducción de gasto en los ítemes 21 y 22 y debiera afectarse el gasto social

Es importante instalar q no puede afectarse la lucha contra la delincuencia y el crimen organizado, el gasto en los hospitales, atención primaria y servicios d salud, los proyectos de inversión que se están ejecutando y los q están por partir, el gasto en educación y en pensiones.

d) La crítica política a Mario Marcel

En su artículo dominical Ascanio Cavallo resumió la crítica que diversos sectores hoy plantean al ministro de Hacienda “Si alguna vez escribe sus memorias, es posible que Marcel revele cuántas presiones evitó, cuántos goles atajó. Pero de momento ha resultado ser el ministro de Hacienda más gastador desde la restauración de la democracia”.

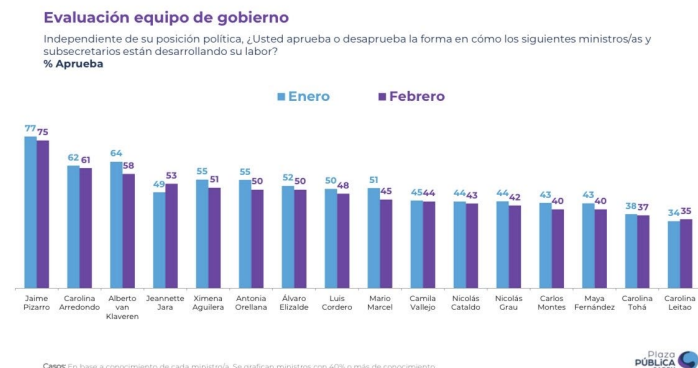
Cavallo reconoce que la deuda fiscal no es un asunto que surgió en este gobierno “Es cierto que los primeros desajustes serios ocurrieron en el gobierno de Bachelet II, que aumentó la deuda en varios puntos. Después vino Piñera II, con los gastos del Covid-19 y, más gravemente, con los retiros de fondos previsionales, que introdujeron la inflación en el 2021, tal como ahora lo hace el demencial congelamiento de las tarifas eléctricas, votado como si nadie conociera la experiencia argentina. ¿Quién responderá por eso? ¿Mantendrán sus

escaños los parlamentarios que promovieron esas ideas? ¿O seguirán confiando en que la gente no entiende nada? Para el final de Piñera II, la deuda pública había subido al 25% del PIB”.

Pero esa deuda creció 17 puntos en esta administración y convierte a Marcel en el ministro más gastador y despliega un festival de tesis sobre el exceso de gasto fiscal 2024

Probablemente el debate que viene es como ajustar el gasto a los menores ingresos fiscales (presión por nuevo recorte fiscal ahora en abril) y vendrá una fuerte presión por ajustar gastos en subsidio al transporte público en la RM, en los programas sociales mal evaluados etc.

Este debate afectó imagen de Marcel que cayó en su evaluación en Cadem a 45%, su nivel más bajo desde marzo 2022



INFORME POLÍTICO SOBRE INICIO DE CARRERA PRESIDENCIAL

LA CANDIDATURA BACHELET DESPERTÓ EL NERVIOSISMO DE LA DERECHA

La candidata de Chile Vamos Matthei volvió de sus vacaciones y su primer gesto político fue reiterar su llamado público a Kast y Kaiser a que se realice una gran primaria de la derecha; lo hace porque el nerviosismo empieza a cundir en las filas de derecha producto de que su división y fragmentación esta abriendo la oportunidad a la candidatura de Michelle Bachelet que puede unir a las fuerzas políticas de centroizquierda a la izquierda generando una mayor elegibilidad en las elecciones presidenciales de este 2025.

La fuerte tensión entre la derecha y la ultraderecha que se vio en enero producto de la tramitación del acuerdo provisional se reiteró ahora con la respuesta del presidente de Republicanos donde señaló que “los partidos de Chile Vamos decepcionaron a muchos de ellos al dejar de defender el ahorro de los trabajadores, un símbolo clave en esa campaña”; por tanto, se ve poca viabilidad a que existan primarias y una sola candidatura en la derecha como propone Matthei.

Este escenario de competencia fraticida en la derecha abre más posibilidades a una opción presidencial transversal y unitaria, que coloque su foco en mejorar la gestión en seguridad, crecimiento económico y lucha contra la corrupción

y esa candidatura que crece en la ciudadanía es la de Michelle Bachelet.

Bachelet aparece como una candidatura que suma un importante arco de fuerzas políticas de centroizquierda e izquierda, con una historia electoral de 2 triunfos presidenciales en 2005 y 2013, con importantes apoyos femeninos en sectores medios y populares que le puede garantizar a ese sector una competitividad política que no ha mostrado estos últimos meses.

La irrupción de Bachelet daña la opción de la ministra Tohá fuertemente apoyada por PPD, pero que no reúne apoyos transversales por su magro desempeño en las encuestas - como también le pasa a la Ministra Jeannette Jara-.

Un gobierno que solo es aprobado por el 30% del electorado no generará candidatos presidenciales competitivos y es una cuestión que pareciera no entenderse en el PPD -que estas últimas semanas- ha arremetido con un fuerte respaldo a Tohá, pero que no suma a nuevos actores y lo que aparecen son nuevos candidatos en la centro izquierda como Undurraga y Flores en la DC, Mirosevic en PL, Mulet en FRV y el partido Radical sondeando a MEO y a Mayne Nichols. Desde el Frente Amplio se apuesta por Bachelet porque su gestión no ha generado liderazgos y PC debe lidiar con sectores que proponen a Jadue. Lo de Tohá está dañado por ser demasiada continuidad gubernamental.

Este panorama de fragmentación en este sector esta a la espera de marzo y de Bachelet. Llega marzo y sabremos sobre la definición de Bachelet -que ha pasado el verano analizando los pro y contra de una posible carrera presidencial-; pero hay demasiadas señales de que ha asumido su responsabilidad política de conducir un proceso que evite el ascenso de la ultraderecha.

Ya sabemos que la definición de Bachelet requiere una oferta programática que incluya los pendientes que dejaron sus reformas estructurales y por tanto, debe hacerse cargo de mejorar la productividad de la economía, que esta tenga nuevos motores productivos, que mejore y diversifique la canasta exportadora, también deberá hacerse cargo de resolver los deficits en materia de seguridad y control migratorio; o sea será una oferta programática menos reformista y más centrada en “ordenar la casa”.

Probablemente su candidatura reactivará una brutal campaña de ataques y descalificaciones desde la ultraderecha y desde ChileVamos, donde predominarán las fake news y los discursos de odio; pero ahí estará la oportunidad de instalar un discurso y una práctica política de construir acuerdos y diálogos políticos que permitan mostrar que ante la fragmentación se requiere transversalidad, recoger ideas de los otros/as y construir puentes y eso lo sabe hacer muy bien Bachelet.

Eso requiere asumir que las mayorías esperan un gobierno de Bachelet más parecido a su versión concertacionista del 2006-2010 que al de las reformas estructurales fallidas y es de esperar que ella así lo exprese en sus gestos de marzo.

Marzo puede ser el mes de Bachelet en que inicie una tercera aventura presidencial, pero ella debe responder al Chile del 2025, ser una herramienta que supere sus actuales problemas y no una repetición de un *deja vú*.

APAGÓN DE 8 HORAS DEVELA EXTREMA VULNERABILIDAD DEL SISTEMA ELÉCTRICO

Ayer desde las 15,16 horas nuestra vida cotidiana se vio alterada para la mayoría de los chilenos/as. Se generó un corte del servicio eléctrico desde la región de Arica hasta los Lagos que impactó a 19 millones de chilenos/as, de una magnitud de 8 horas en la región Metropolitana hasta 20 horas en la región de Atacama.

Con el pasar de las horas las oficinas públicas y privadas eran evacuadas, no funcionaba el Metro, el transporte público de superficie estaba colapsado, las principales calles estaban llena de peatones caminando hacia su hogar, la telefonía celular se cayó y las familias quedaron incomunicadas, en Viña se suspendió la tercera jornada del Festival, los padres corrían a buscar a hijos/as al jardín y -por suerte- a los pocos colegios en clases, la autoridad decretaba Estado de Emergencia y toque de queda a las 20,00 horas para resguardar la seguridad.

En esas horas lo principal era superar la emergencia, había que reponer el servicio eléctrico, el país sufría la incomunicación y estaba completamente paralizado hasta las 23,30 horas en que empezó la reposición del servicio eléctrico y de internet que está culminando hasta pasado este mediodía en la región de Atacama.

Pero claramente este episodio mostró la aguda vulnerabilidad del sistema eléctrico, una falla producto de “una operación no deseada” en los sistemas de protección de una línea de transmisión (20% de la electricidad que se consumía en ese momento) y la recuperación tardó horas -mucho más de lo previsto- por la caída del sistema de control SCADA y las fallas de los planes de recuperación. De acuerdo a la normativa debemos esperar el informe del Coordinador Eléctrico Nacional sobre los incumplimientos normativos ocurridos en este episodio, pero sin duda lo relatado revela la vulnerabilidad que comentamos y que no puede seguir negándose.

Falla una empresa (ISA InterChile) y el sistema eléctrico colapsa, más de 7 millones de hogares sin luz, cae también la telefonía celular, no hay transmisión de datos ni menos telefonía, es un país incomunicado, la cotidianeidad se ve completamente alterada y las respuestas de la autoridad son esperar que se recupere el servicio dado por empresas privadas -que al parecer carecen de incentivos para dar una buena calidad de servicio-.

Además, el servicio eléctrico en el último semestre tuvo una alza tarifaria brutal -alrededor del 60%-, la última fue en enero del 10% que explica el actual rebrote inflacionario y el país se merece un servicio eléctrico de mayor calidad que claramente no se tiene.

En agosto pasado tuvimos un corte de luz producto de los fuertes vientos donde se anunciaron evaluación de concesiones, duras multas a las empresas distribuidoras del servicio eléctrico y nada de eso ha ocurrido.

El subsidio a las familias vulnerables que estará vigente hasta 2027 ha tenido una lenta tramitación legislativa por el inusual lobby de las empresas PMGD que se resisten a que se ajuste “su sobre renta” y que con esa disminución se financie parte del subsidio a las familias vulnerables.

Es un sector prisionero de un ideologismo extremo desde que se privatizó en los años 80’, donde a los actores privados no se les puede cambiar la modalidad regulatoria, ni tampoco “una sobre renta” que fue mal diseñada, ni tampoco el Estado tiene herramientas reales para fiscalizar y sancionar adecuadamente la mala prestación de los servicios eléctricos.

Post apagón la candidata de Chile Vamos Matthei sale a defender a las empresas eléctricas privadas señalando que ha sido la burocracia estatal la que ha impedido la construcción de nuevas líneas de transmisión, aunque revisando los datos del Servicio de Evaluación Ambiental revelan que la autorización en proyectos de energía ha crecido 33% entre 2022-2024 en relación a los 3 primeros años de la administración Piñera.

Por su parte el presidente Boric reitera su indignación, pero ya sabemos que eso parece más una performance que una acción política que coloca foco en sancionar a las empresas eléctricas que generaron esta precariedad y vulnerabilidad por la falta de actualización de sus planes de protección de la transmisión y de la recuperación.

Chile se merece otro debate de como superamos las vulnerabilidades del sistema eléctrico y en telecomunicaciones, como se sale de este debate estéril e inconducente de defensa de la privatización y de promoción de protagonismo de empresas públicas, como se actúa con realismo y se construye un real mecanismo de colaboración público-privado, donde autoridad pública no es un simple espectador de lo que hacen e informan los privados.

Se requieren más inversión en infraestructura energética (líneas de transmisión y almacenamiento, por ejemplo), nuevas exigencias en materia de calidad de servicio a las empresas distribuidoras, revisar los incentivos a las empresas renovables para tener una transición energética justa para los consumidores; entonces debiera construirse una Agenda transversal con medidas remediales para superar la incuestionable vulnerabilidad eléctrica que nos develó este Apagón.

Es hora de hacer políticas serias y de verdad mejorarle la vida cotidiana a las familias chilenas que no pueden vivir la precariedad sufrida con el apagón del 25/F.

LOS EFECTOS POLÍTICOS DEL APAGÓN Y LA VULNERABILIDAD DEL SISTEMA ELÉCTRICO

A) Error de Matthei de culpar por el Apagón al gobierno que tiene bloqueada las inversiones y la permisología.

Con el correr de los días se ha conocido que Coordinador Eléctrico le pidió a las empresas un Plan Anti Blackout desde 2019.

Desde 2019 q pidieron plan de defensa contra Contigencia a las empresas de transmisión como ISA interChile, Transelec y no lo lograron

Tampoco informaron a SEC y a autoridades de energía.

El ex ministro de Energía en Piñera 1 señaló ayer al diario electrónico El Mostrador "Y si las empresas incumplieron en alguna instancia, el CEN debió recurrir a la autoridad competente. Pero el CEN debe operar con lo que tiene, y operar sin ceder a presiones externas."

Parece instalarse un consenso de q Coordinador Eléctrico No hizo la pega de exigir plan anti blackout.

Hoy la Segunda hace un extenso reportaje sobre los miembros del Coordinador Eléctrico, son técnicos hiper especializados en energía, ganan mensualmente entre \$21,5 millones y \$23,6

millones, pero no hicieron la pega de obligar a empresas eléctricas d transmisión q crearán Plan anti blackout

Claramente La responsabilidad técnica es de ellos y no está en el Gobierno como indicó agresivamente Matthei el miércoles !!

b) La Segunda editorializa y llama a la política a dejar las peleas y acordar mecanismos que resuelvan la vulnerabilidad eléctrica.



Representando el sentido común el editorial hace un llamado "a la política...le corresponde acordar mecanismos para robustecer las capacidades del sistema eléctrico..."

Además agrega q el Apagón y la lenta reposición del servicio hace necesario acelerar las inversiones, particularmente en

transmisión y almacenamiento, la resiliencia en la red y la introducción de mejoras en la institucionalidad

Es sensato la posición y el desafío 2025 es apostar a representar a ese electorado que quiere nuevas políticas q superen precariedades sobre la base d acuerdos políticos